

Kan Kan 2.10

Erstellung von digitalen Transferdateien für Kandis[®]

- Handbuch -



Lizenzbedingungen

1. Eingeschränktes Nutzungsrecht

C-Service .net Marcus Galka und wwcad CAD-Service Dirk Schmidt gewähren Ihnen ein zeitlich nicht begrenztes, nicht ausschließliches Nutzungsrecht, die Software zu benutzen, wenn Sie:

- a) die Software rechtmäßig erworben haben.
- b) die Software zu Testzwecken von uns zur Verfügung gestellt bekommen. In diesem Fall darf die Software maximal 14 Tage von Ihnen eingesetzt werden.

2. Copyright

Die Software ist urheberrechtlich geschütztes Eigentum der o.g. Personen. Die Software darf nicht verändert, dekompiert, disassembliert, entschlüsselt, extrahiert oder irgendwie anderweitig verändert werden. Das Programm oder Teile davon dürfen nicht an Dritte vermietet, verkauft, weiterlizensiert oder sonst in irgendeiner Form ohne ausdrückliche Genehmigung der Autoren weitervermarktet werden. Die kommerzielle Lizenz von KanKan darf entweder von einer einzelnen Person verwendet werden, die die Software persönlich auf einem oder mehreren Computern benutzt, oder auf einen einzelnen Arbeitsplatz installiert werden, der auch nacheinander von mehreren Personen benutzt wird, jedoch nicht beides. Wird eine Version von KanKan in einem Netzwerk installiert, so darf sie genutzt werden, wenn eine der Anzahl der Arbeitsplätze, von denen die Software genutzt werden kann, entsprechende Zahl von kommerziellen Lizenzen für die Software erworben wurde.

3. Eingetragene Warenzeichen und Firmenzeichen

Windows ist ein eingetragenes Warenzeichen der Microsoft Corporation. Alle weiteren eingetragenen Waren- und Dienstleistungszeichen sind Eigentum ihrer jeweiligen Inhaber.

4. Verzicht auf jegliche Garantie

Die Software wird unter Ausschluss jeglicher Gewährleistung zur Verfügung gestellt. ALLE AUSGESPROCHENEN ODER IMPLIZIERTEN DARSTELLUNGEN UND GARANTIEEN, EINSCHLIESSLICH ALLER MÖGLICHEN IMPLIZIERTEN GARANTIEEN DES HANDELS BEZÜGLICH DER EIGNUNG ZU EINEM BESTIMMTEN ZWECK ODER RECHTSVERLETZUNGEN, WERDEN HIERMIT AUSGESCHLOSSEN.

5. Haftungsausschluss

KANKAN IST NICHT FÜR SCHÄDEN VERANTWORTLICH, DIE DURCH DEN ANWENDER ODER DRITTE DURCH VERWENDUNG ODER VERBREITUNG DER SOFTWARE VERURSACHT WERDEN. IN KEINEM FALL SIND DIE AUTOREN FÜR ENTGANGENEN UMSATZ ODER GEWINN ODER DEN VERLUST VON DATEN ODER FÜR DIREKTE, INDIREKTE, SPEZIELLE, LOGISCH FOLGENDE, BEILÄUFIGE ODER EINSCHLIEßENDE SCHADENSERSATZANSPRÜCHE VERANTWORTLICH, DIE DURCH DEN GEBRAUCH ODER DIE UNMÖGLICHKEIT DES GEBRAUCHS DER SOFTWARE VERURSACHT WURDEN, UNABHÄNGIG VON THEORETISCH BESTEHENDER MÖGLICHER HAFTUNG, SELBST WENN DIE AUTOREN VON DER MÖGLICHKEIT SOLCHER SCHÄDIGUNGEN BENACHRICHTIGT WORDEN IST.

6. Haftungsbegrenzung

Der Benutzer verwendet das Programm ausschließlich auf eigenes Risiko. DIESE BESCHRÄNKUNG GILT AUCH FÜR ANSPRÜCHE VON DRITTEEN.

7. Beendigung

Die Lizenz erlischt automatisch, wenn Sie den hier beschriebenen Lizenzbestimmungen nicht zustimmen oder gegen die Lizenzbestimmungen verstoßen. Bei Beendigung sind Sie verpflichtet, alle Kopien der Software zu löschen bzw. zu vernichten. Der Endanwender haftet für jeden Schaden, der den Autoren durch die Verletzung dieser Lizenzbestimmungen entsteht.

8. Anwendbares Recht

Auf diese Lizenzvereinbarung ist ausschließlich deutsches Recht anwendbar, der Gerichtsstand ist Paderborn. Die Wahl eines anderen nationalen Rechts oder eines anderen Gerichtsstands ist ausgeschlossen.

9. Eingeschränkte Unterstützung und Fehlerbehebung

Wenn Sie die Software entsprechend den besonderen Bedingungen dieser Lizenzvereinbarung kostenlos benutzen, besitzen Sie keinen Anspruch auf Support oder telefonische Unterstützung und es besteht kein Anspruch auf Fehlerbehebung.

10. Multi-User-Lizenzen, Firmenlizenzen

Sollte das Exemplar der Software, das Sie erhalten haben, mit einer Lizenzvereinbarung in gedruckter oder in anderer Form ausgeliefert worden sein, deren Bedingungen von dieser Vereinbarung abweichen, so regelt die Lizenzvereinbarung in gedruckter oder anderer Form die Nutzung der Software.

11. Aktivitäten mit hohem Gefahrenpotential

Die Software ist nicht fehlertolerant und wurde nicht entworfen, hergestellt oder dafür vorgesehen, sie zum Gebrauch oder Weiterverkauf in sicherheitskritischen Umgebungen einzusetzen, wie sie etwa für ausfallsichere Systeme erforderlich sind, wie sie zur Kontrolle von Kernkraftwerken, zur Flugnavigation oder in Kommunikationssystemen des Luftverkehrs, medizinischen Geräten, oder Waffensystemen zum Einsatz kommen, in denen der Ausfall der Software direkt zum Tode, Körperverletzungen, oder anderen ernsthaften Schädigungen der Umwelt ("Aktivitäten mit hohem Gefahrenpotential") führen könnte. Die Autoren schließen jegliche Art einer ausdrücklichen oder implizierten Garantie zur Eignung von Aktivitäten mit hohem Gefahrenpotential aus.

Vorwort

Herzlichen Dank für den Kauf dieser Software.

KanKan 2.10 ist der erweiterte und aktualisierte Nachfolger zu KanKan 1.x. Obwohl die Änderungen von Außen kaum ersichtlich sind, ist im Hintergrund vieles erweitert, hinzugefügt, optimiert und angepasst worden, so dass ein einfaches Update zu KanKan 1.x nicht mehr ausgereicht hätte. Dieses liegt unter anderem auch an der von Kandis[®] geforderten neuen Datenorganisation, die eine nahezu komplette Neustrukturierung der KanKan zugrunde liegenden Datenbank zur Folge hatte. Eine direkte Übernahme der Datenbank der Version 1.x ist also nicht möglich.

KanKan 2.10 bietet neben der aktualisierten Datenbank weitere neue Funktionen:

- Sicherung der Datenbank (*Automatisch und frei wählbar*)
- Druckfunktionen
- Datenbank-Reparatur/-Komprimierung
- Online-Aktualisierung der Software
- Kurzbeschreibung bei jedem Eingabefeld
- Gültigkeitsprüfung (schon während der Eingabe)
- Optische Einstellmöglichkeiten

KanKan 2.10 wird weiterentwickelt. Schauen Sie regelmäßig über den Menüpunkt ONLINE nach Aktualisierungen und Bugfixes. Bei der Versionierung wird der folgende Weg gegangen:

1.) Bugfixes (Fehlerbeseitigungen) und kleinere Änderungen

Werden Fehler erkannt und beseitigt oder kleinere Änderungen vorgenommen, dann wird die zweite Stelle nach dem Komma erhöht, aus 2.10 wird dann z.B. 2.11, 2.12 usw.

2.) Neue Funktionen

Erweiterungen (geplant sind zum Beispiel noch weitere Druckfunktionen, erweiterte Feldbeschreibungen usw.) erhöhen die Programmversion mit der ersten Nachkommastelle, aus 2.10 wird dann z.B. 2.20, 2.30 usw.

Kombinationen sind natürlich möglich.

Wir denken, daß Sie durch den Einsatz von KanKan Zeit - und somit Geld - sparen. Und damit wäre unser Ziel erreicht.

Marcus Galka
Mai 2005

Inhalt

Lizenzbedingungen.....	2
Vorwort.....	3
Systemvoraussetzungen.....	5
Installation.....	5
Deinstallation.....	6
Programmstart.....	6
Programm beenden.....	6
Projekt erstellen.....	7
Projekt löschen.....	8
Projektdateien ändern.....	8
Der Projektkontrollfenster.....	8
Erstellen eines Datensatzes.....	9
Gültigkeitsprüfung.....	10
Tool-Tipps.....	10
Speichern eines Datensatzes.....	11
Löschen eines Datensatzes.....	11
Drucken eines Datensatzes.....	12
Exportieren eines Datensatzes.....	13
Untergruppen.....	14
Bauwerksdeckel.....	14
Bauwerksgeometrie.....	15
Haltung.....	15
Haltungsgeometrie.....	16
Hausabzweig.....	17
Hausleitung.....	17
Revisionsschacht.....	18
Schacht.....	19
Info-Bar.....	19
Datenbank - Informationen.....	20
Datenbank - komprimieren/reparieren.....	20
Datenbank - Sicherung.....	20
Historie.....	21
Zurückspielen einer Sicherung (Historie).....	23
Visuelle Einstellungen.....	24
Programmaktualisierung.....	24
Info-Schalter.....	25
Notizen.....	26

Systemvoraussetzungen

KanKan 2.10 läuft unter folgenden Microsoft® Windows Betriebssystemen:

- Windows NT/2000/XP/Server 2003
- Windows 98/ME

Weitere Softwarevoraussetzungen:

- Microsoft Internet Explorer ab Version 5.01
- Microsoft .NET Framework (*wird bei Bedarf mitinstalliert*)
- Bildschirmauflösung ab 800x600 (*optimal 1024x768*)

Hardwarevoraussetzungen:

- Intel oder AMD Prozessor ab 500 MHz
- 64 MB Arbeitsspeicher (*je mehr, desto schneller der Datenzugriff*)
- Ca. 7,1 MB Festplattenplatz für das Programm
- Ausreichend Festplattenplatz für die Datenbank und deren Sicherung(en), die je nach Datensatzanzahl anwachsen

Installation

Unter Microsoft Windows 2000/XP/2003 Server benötigen Sie während der Installation administrative Rechte, fragen Sie unter Umständen Ihren Systemadministrator!

- 1.) Legen Sie die Programm-CD in Ihr CD/DVD-Laufwerk, es erscheint ein Meldungsfenster, welches Sie fragt, ob KanKan installiert werden soll. Bestätigen Sie mit [OK].
- 2.) Sollte das .NET Framework noch nicht auf Ihrem System installiert sein, so haben Sie jetzt die Möglichkeit, daß Framework zu installieren. OHNE DAS FRAMEWORK WIRD KANKAN 2.10 NICHT FUNKTIONIEREN!
- 3.) Bei der Installation von KanKan 2.10 haben Sie verschiedene Möglichkeiten zur Auswahl, z.B. den Ort der Installation (*Standard: C:\Programme\C-Service\KanKan*), ob Sie es nur für den angemeldeten oder für alle Benutzer installieren wollen etc. Treffen Sie Ihre Auswahl.
- 4.) Um mit der Installation fortzufahren, erklären Sie sich mit den Lizenzbedingungen einverstanden, welche Sie ebenso am Anfang dieses Handbuches nachlesen können.
- 5.) KanKan wird nun installiert und macht Sie auf den erfolgreichen Abschluss der Installation aufmerksam.

Hinweis bei Problemen beim Start von KanKan (OLEDB-Fehler):

In seltenen Fällen kann die Installation des Datenbanktreibers (MDAC) fehlschlagen. Das Installationsprogramm installiert eine ausführbare Datei in das Anwendungsverzeichnis. Doppelklicken Sie auf MDAC_TYP.EXE. Der Datenbanktreiber wird nun erneut installiert. Wenn Sie KanKan nach einem Systemneustart nun aufrufen, wird kein OLEDB-Fehler mehr gemeldet.

D einstallation

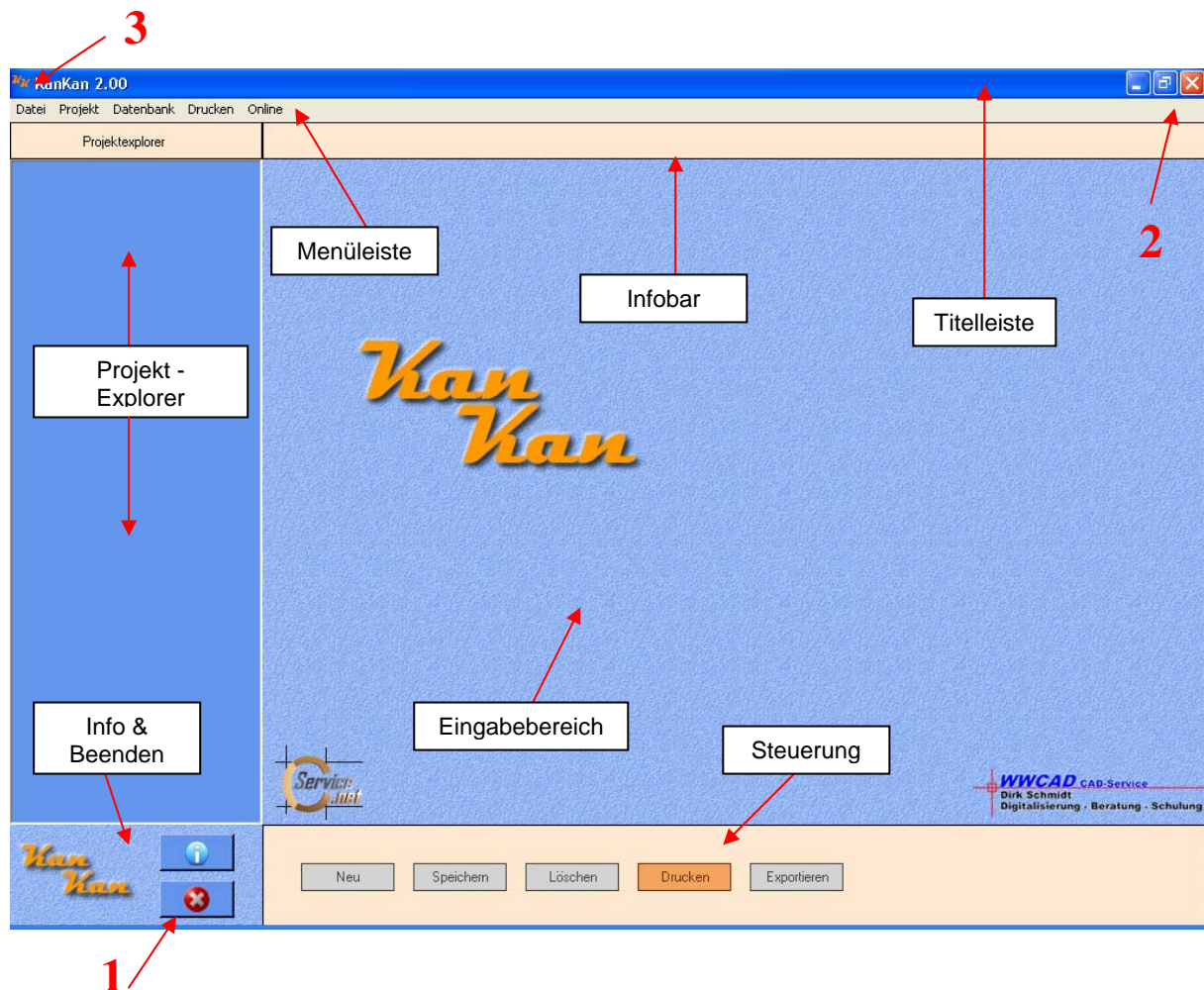
Um KanKan von Ihrem System wieder zu entfernen, deinstallieren Sie das Programm über die *Systemsteuerung* -> *Software*.

P rogrammstart

Sie haben drei Möglichkeiten, KanKan zu starten:

- über das Desktopsymbol
- über *Start* -> *Programme* -> *C-Service + wwcad* -> *KanKan*
- per Doppelklick auf die Datei *KK.exe* im Anwendungsverzeichnis

Es erscheint nun die Programmoberfläche.



P rogramm beenden

Um KanKan zu beenden, haben Sie *fünf* Möglichkeiten:

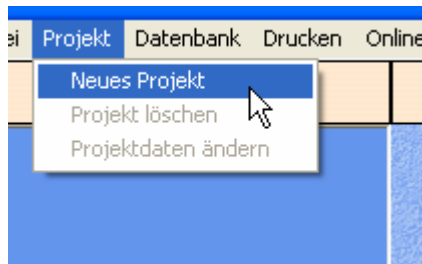
- über die oben bezeichneten Bereiche (1-3) (mit Nachfrage)
- indem Sie [ALT]+[F4] drücken (mit Nachfrage)
- über den Menüpunkt *Datei* -> *Beenden* (mit Nachfrage)

Projekt erstellen

KanKan unterteilt die Daten in Projekte. Projekte dienen der Organisation zusammengehörender Daten. Vergeben Sie so genannte „sprechende“ Bezeichnungen, damit sie auch später sofort erkennen können, welche Daten das Projekt beinhaltet.

Sobald Sie ein Projekt erstellt haben, fügt die Software automatisch die Untergruppen (*Bauwerksdeckel, Haltungen, Schacht usw.*) ein.

So erstellen Sie ein Projekt:



Klicken Sie in der Menüleiste auf Projekt und danach auf „Neues Projekt“. Es öffnet sich das Dialogfeld NEUES PROJEKT.

A screenshot of the 'Neues Projekt' dialog box. It has a title bar with 'Neues Projekt' and a close button. The dialog contains two input fields: 'Name des neuen Projektes:' with the text 'Testprojekt' and 'Beschreibung:' with the text 'Aufgenommen am 02.05.2005'. At the bottom, there are three buttons: 'Projekt anlegen' (green border), 'Eingaben löschen' (purple border), and a red button with a white 'X' (close button).

Im Feld „Name des neuen Projektes“ können Sie einen Projektnamen vergeben, im Feld „Beschreibung“ können Sie weitere Projektinformationen eingeben, wie zum Beispiel das Aufnahmedatum oder Notizen zur Erinnerung.

Wenn Sie jetzt auf [PROJEKT ANLEGEN] klicken, wird das Projekt in die Datenbank übernommen und es erscheint im Projektexplorer auf der linken Seite. Das Dialogfeld wird danach automatisch geschlossen.

Möchten Sie Ihre Eingaben verwerfen, so klicken Sie auf [EINGABEN LÖSCHEN]. Damit werden nur die Eingabefelder in diesem Dialog geleert. Ein vorhandenes Projekt wird damit nicht gelöscht.

Um den Dialog zu schließen, klicken Sie auf den Schalter mit dem weißen Kreuz im roten Kreis. Dieses ist bei allen Dialogen der Schalter, um das aktuelle Fenster zu schließen, sowie der Schalter im Hauptfenster, um das Programm zu beenden.

Projekt löschen

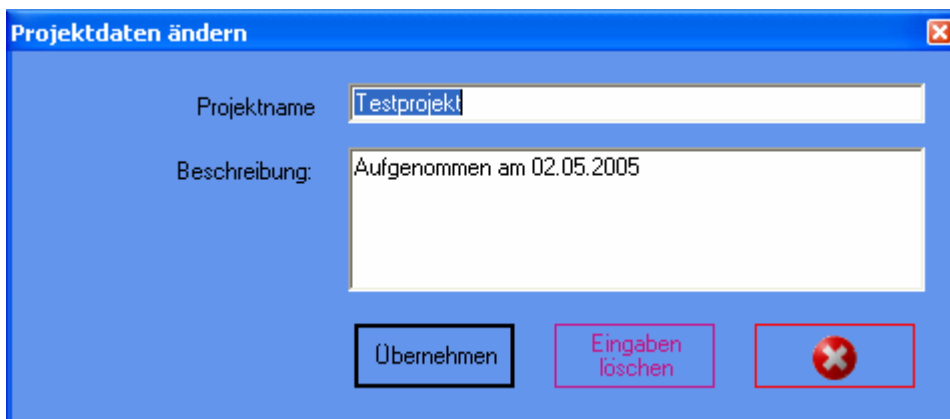
Sobald mindestens ein Projekt in der Datenbank existiert *und* ein Projektname im Projektextplorer ausgewählt ist, sind in der Menüleiste „PROJEKT“ die Auswahlmöglichkeiten „Projekt löschen“ und „Projektdatei ändern“ aktiviert. Um ein bestehendes Projekt zu löschen, wählen Sie „Projekt löschen“.

KanKan fragt Sie nun, ob das Projekt wirklich gelöscht werden soll. Wenn Sie auf [JA] klicken, werden **alle** Daten, die dem Projektes zugeordnet wurden, gelöscht.

Löschen Sie ein Projekt nur komplett, wenn Sie die weiteren, dem Projekt zugeordneten Daten (z.B. Daten zu Schächten etc.) nicht mehr brauchen!

Projektdatei ändern

Klicken Sie in der Menüleiste „PROJEKT“ auf „Projektdatei ändern“. Es erscheint der folgende Dialog:



In diesem Dialog können Sie den Projektnamen und die Projektbeschreibung ändern. Klicken Sie auf [ÜBERNEHMEN] um die Änderungen zu übernehmen. Um die Felder auf einen Schlag zu leeren, klicken Sie auf [EINGABEN LÖSCHEN]. Um das Dialogfenster zu schließen, klicken Sie auf den Abbrechen-Schalter.

Der Projektextplorer

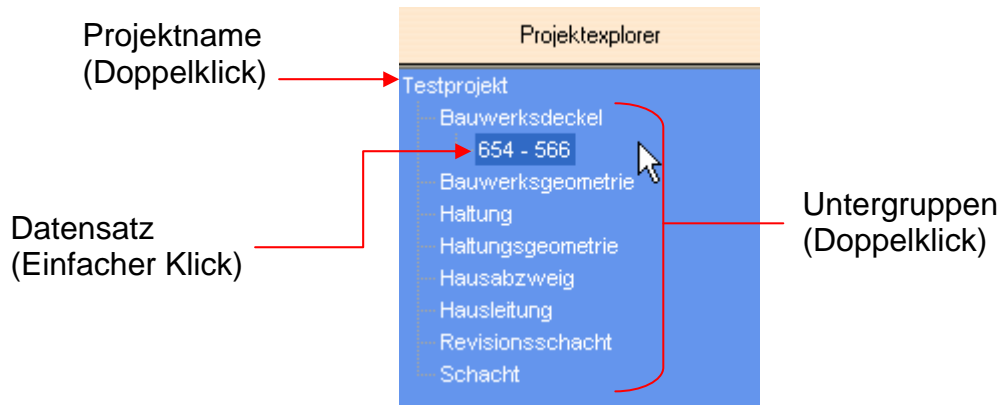
Der Projektextplorer dient zur Datensatzauswahl. Ähnlich wie im Windows-Explorer ist der Projektextplorer in einer Baumstruktur aufgeteilt:

Projektname -> Untergruppe -> Name des Datensatzes

Doppelklicken Sie auf den Projektnamen, um die Untergruppen zu öffnen. Um die Datensätze einer Untergruppe anzuzeigen, doppelklicken Sie ebenfalls auf den

Namen der gewünschten Untergruppe. Daraufhin werden die vorhandenen Datensätze angezeigt.

Um die Daten eines Datensatzes anzuzeigen, reicht ein einfacher Klick auf den Datensatz.



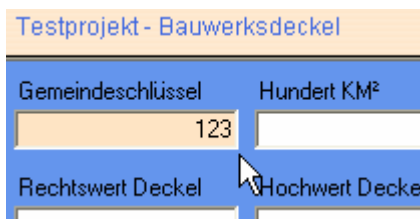
Erstellen eines Datensatzes

Um einer Untergruppe einen Datensatz hinzuzufügen, gehen Sie folgendermaßen vor:

Wählen Sie die Untergruppe durch Mausklick an, der Sie einen Datensatz hinzufügen wollen. Der Schalter [NEU] in der Steuerung wird aktiviert.



Klicken Sie auf den Schalter. Im Eingabebereich werden nun die betreffenden Eingabefelder angezeigt. Die Eingabe beginnt immer im ersten Feld links oben. Das aktuell gewählte Feld ist farbig hervorgehoben und der Cursor blinkt in demselben.



Sie können nun die Daten eingeben.

Mit der Tabulator- oder der Enter-Taste können Sie in das nächste Feld springen.

Bereits bei der Eingabe ist die Gültigkeitsprüfung aktiviert!

Gültigkeitsprüfung

Um Eingabefehler im Vorhinein so gering wie möglich zu halten, besitzt KanKan 2.10 eine Gültigkeitsprüfung.

Es gibt drei „Wertarten“, die bei der Eingabe möglich sind:

- Texteingaben
- Ganze Zahlen
- und Zahlen mit Nachkommastellen.

Texteingaben:

Alle Tastatureingaben sind erlaubt.

Ganze Zahlen:

Nur Zahlenwerte sind erlaubt.

Zahlen mit Nachkommastellen:

Zahlen und Komma/Punkt sind erlaubt.

Wenn Sie in einem Feld, welches nur ganze Zahlen erlaubt, versuchen, einen Buchstaben einzugeben, so ignoriert KanKan ganz einfach die Eingabe.

Punkt- und Kommaeingaben:

Bei Feldern, die Punkt- und Kommaeingaben erlauben, wird nach Verlassen des Feldes „kandiskonform“ automatisch ein Komma in einen Punkt umgewandelt.

Tool-Tipps

Wenn Sie die Maus für einen kurzen Augenblick über die Feldbeschreibung halten, so erscheint ein so genannter Tool-Tipp, der Ihnen sowohl die volle Feldbeschreibung wie auch das erwartete Eingabeformat (*Anzahl der Zeichen*) anzeigt.

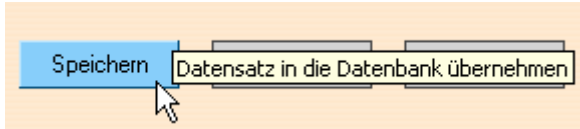


11.3 bedeutet: maximal 11 Zeichen gesamt und *davon* maximal 3 Nachkommastellen

Beispiel: 1234567.123

Speichern eines Datensatzes

KanKan erkennt, ob Sie einen neuen Datensatz eingeben bzw. einen bestehenden Datensatz geändert haben. In der Steuerung wird nun der Schalter [SPEICHERN] aktiviert.



Klicken Sie auf [SPEICHERN] oder drücken Sie [STRG+S]. Sollten nicht alle Felder ausgefüllt worden sein, die die Datenbank fordert, meldet KanKan dieses.



Die Datenbankschlüsselfelder müssen **zwingend** ausgefüllt werden. KanKan springt nach Klick auf [OK] in eines der betreffenden Felder.

Haben Sie alle benötigten Felder ausgefüllt, aktualisiert KanKan den Projektextplorer. Da aus Performancegründen die benötigten Daten nicht an einem Stück, sondern „bedarfswise“ angezeigt werden, springt KanKan die dementsprechende Hierarchiestufe im Projektextplorer höher, so dass die Daten neu eingelesen werden.

Löschen eines Datensatzes

Ein Datensatz kann natürlich auch gelöscht werden.

Wählen Sie dazu im Projektextplorer den Datensatz an, den Sie löschen möchten. Der Schalter [LÖSCHEN] ist nun aktiv.



Wollen Sie den Datensatz wirklich löschen, so klicken Sie in der Sicherheitsabfrage auf [JA].

Der Datensatz wird nun komplett aus der Datenbank entfernt und ist nicht wieder herstellbar (*es sei denn, Sie laden eine Datenbank-Sicherung*).

Drucken eines Datensatzes

Haben Sie einen Datensatz ausgewählt, so besteht die Möglichkeit, diesen auch auf Papier zu bringen.

Klicken Sie auf den Schalter [DRUCKEN].



Daraufhin öffnet sich eine Druckvorschau.

Nr.	Feldbeschreibung	Wert
1	Gemeindeschlüssel	123
2	Hundertkilometerquadrat	456
3	Hauptschachtnummer	789.36
4	Sonderbauwerksnummer	588
5	Rechtswert des Deckels	1258
6	Hochwert des Deckels	999
7	Höhe des Deckels in m (ü.NN)	123.65
8	Status Deckelkoordinaten	45
9	Status Deckelhöhe	54
10	Nummer des Deckels	54
11	Deckeltyp	44
12	Durchmesser bzw. Länge in m	0.52
13	Breite in m	0.66

Einzoomen

Auszoomen

Ausdruck
starten

Fenster
schließen

Die Schalter sind soweit selbsterklärend. Die Nummern der Feldbeschreibung sind i.A. nicht fortlaufend, sondern bezeichnen die Feldnummern in Kandis®.

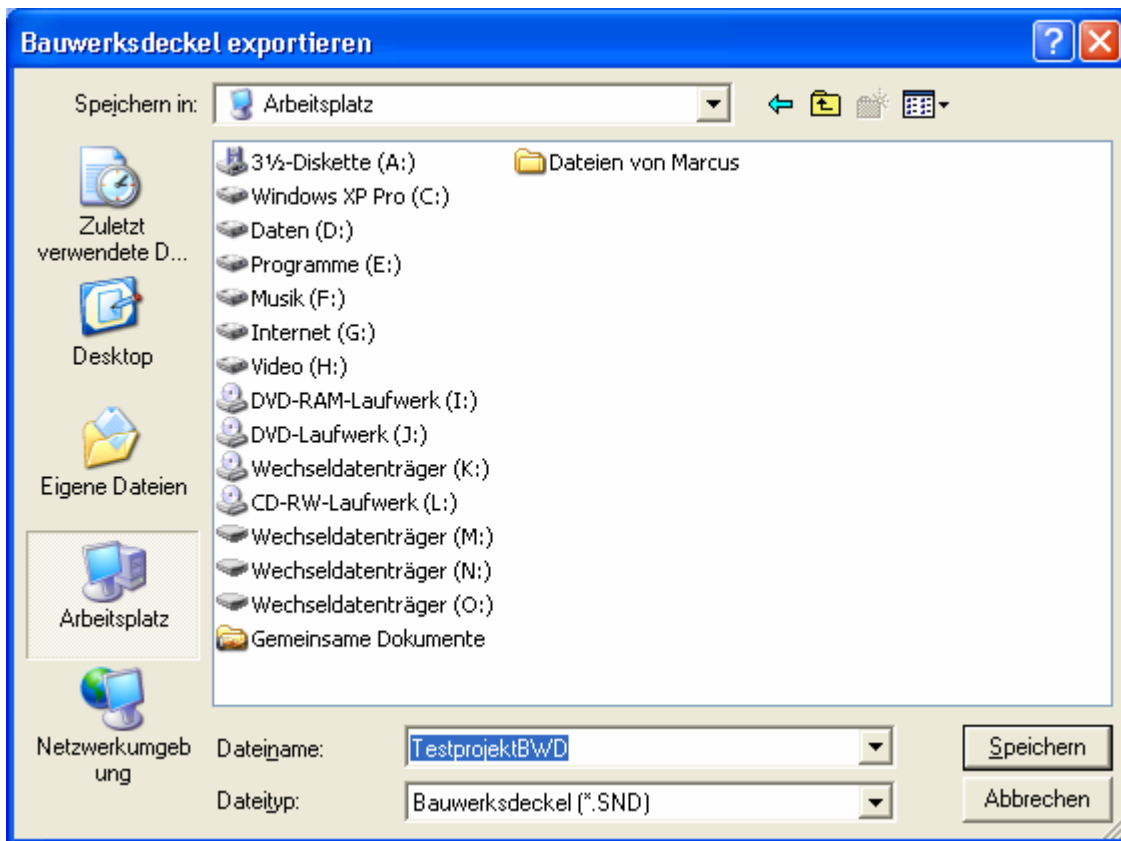
Exportieren eines Datensatzes

Die Aufgabe von KanKan ist das Exportieren von Datensätzen in eine ASCII-Datei, die von Kandis[®] eingelesen werden kann. Der Export ist projekt- und untergruppenabhängig. Das bedeutet, dass nicht ein einzelner Datensatz, sondern die *Summe aller Datensätze einer Untergruppe* in eine Textdatei exportiert wird.

Klicken Sie dazu auf die zu exportierende Untergruppe des Projektes. Der Schalter [EXPORTIEREN] wird aktiviert.



Klicken Sie auf [EXPORTIEREN]. Es erscheint der untergruppenabhängige Exportdialog.



Geben Sie den Namen der zu speichernden Datei ein. Der Dateityp wird automatisch vorgegeben, ändern Sie diesen nicht!

Klicken Sie auf [SPEICHERN].

Die nun erzeugte Datei können Sie Ihrem Auftraggeber zum Einlesen in Kandis[®] übermitteln.

U ntergruppen

Auf den folgenden Seiten werden die Untergruppen mit ihren Daten und Eingabeformaten beschrieben. Zusätzlich werden die Datenbankschlüsselfelder (*also die Felder, die zwingend eingegeben werden müssen*) sowie Dateikennung und Versionsstand der Tabellen aufgelistet.

In KanKan 2.10 existieren derzeit acht Untergruppen:

- Bauwerksdeckel
- Bauwerksgeometrie
- Haltung
- Haltungegeometrie
- Hausabzweig
- Hausleitung
- Revisionsschacht
- Schacht

B auwerksdeckel

Anzahl der Felder: 13
 Versionsstand: 01.10.2004
 Dateikennung: KANSOND4.0
 Schlüsselfeld 1: Rechtswert Deckel
 Schlüsselfeld 2: Hochwert Deckel
 Dateierdung: .SND

(A=ASCII, Text; I=Integer, Ganze Zahl; F=Floating, Kommazahl)

Kandis Spalten-Nr.:	Feldname	Feldart	Feldlänge
1	Gemeindeschlüssel	I	8
2	Hundert KM ²	I	4
3	Hauptschachtnummer	A	12
4	Sonderbauwerksnummer	I	3
5	Rechtswert Deckel	F	11.3
6	Hochwert Deckel	F	11.3
7	Höhe in m (ü.NN)	F	8.3
8	Status Deckelkoordinaten	I	2
9	Status Deckelhöhe	I	2
10	Nummer des Deckels	I	2
11	Deckeltyp	A	2
12	Durchmesser/Länge in m	F	5.2
13	Breite in m	F	5.2

B auwerksgeometrie

Anzahl der Felder: 11
 Versionsstand: 01.10.2004
 Dateikennung: KANSONG4.0
 Schlüsselfeld 1: Rechtswert Eckpunkt
 Schlüsselfeld 2: Hochwert Eckpunkt
 Dateiendung: .SNG

(A=ASCII, Text; I=Integer, Ganze Zahl; F=Floating, Kommazahl)

Kandis Spalten-Nr.:	Feldname	Feldart	Feldlänge
1	Gemeindeschlüssel	I	8
2	Hundert KM ²	I	4
3	Hauptschachtnummer	A	12
4	Sonderbauwerksnummer	I	3
5	Rechtswert Eckpunkt	F	11.3
6	Hochwert Eckpunkt	F	11.3
7	Status Eckpunktskoordinate	I	2
8	Ecknummer	I	4
9	Geländehöhe in m	F	8.3
10	Sohlhöhe in m	F	8.3
11	Typ	A	2

H altung

Anzahl der Felder: 21
 Versionsstand: 01.12.1999
 Dateikennung: KANHAL4.0
 Schlüsselfeld 1: Nummer des AS
 Dateiendung: .HAL

(A=ASCII, Text; I=Integer, Ganze Zahl; F=Floating, Kommazahl)

Kandis Spalten-Nr.:	Feldname	Feldart	Feldlänge
1	Nummer des AS	A	12
2	Hundert KM ² des AS	I	4
3	Rechtswert des Rohranschlusspunktes am AS	F	11.3
4	Hochwert des Rohranschlusspunktes am AS	F	11.3
6	Sohlhöhe am AS	F	11.3
8	Nummer des ES	A	12
9	Hundert KM ² des ES	I	4

10	Rechtswert des Rohranschlusspunktes am ES	F	11.3
11	Hochwert des Rohranschlusspunktes am ES	F	11.3
13	Sohlhöhe am ES in m ü.NN	F	8.3
15	Gemeindeschlüssel	I	8
20	Entwässerungskennzeichen	A	2
21	Kanalart	A	2
24	Straßenschlüssel	I	6
30	Material	A	4
31	Profil	I	3
32	Profilhöhe in mm	I	4
33	Profilbreite in mm	I	4
35	Baujahr	I	4
44	Eigentum	A	2
48	Ortsteilschlüssel	I	3

H altungsgeometrie

Anzahl der Felder: 14
 Versionsstand: 01.05.2001
 Dateikennung: KANHALGEO4.0
 Schlüsselfeld 1: Rechtswert
 Schlüsselfeld 2: Hochwert
 Dateiendung: .GEO

(A=ASCII, Text; I=Integer, Ganze Zahl; F=Floating, Kommazahl)

Kandis Spalten-Nr.:	Feldname	Feldart	Feldlänge
1	Gemeindeschlüssel	I	8
2	Hundert KM ² des AS	I	4
3	Schachtbezeichnung des AS	A	12
4	Hundert KM ² des ES	I	4
5	Schachtbezeichnung des ES	A	12
6	Entwässerungskennzeichen	A	2
7	Rechtswert	F	11.3
8	Hochwert	F	11.3
9	Status	I	2
10	Punktkenzeichen	A	12
11	Geländehöhe	F	8.3
12	Sohlhöhe	F	8.3
13	Status der Geländehöhe	I	2
14	Status der Sohlhöhe	I	2

Hausabzweig

Anzahl der Felder: 11
 Versionsstand: 15.03.2004
 Dateikennung: HAUSABZ4.0
 Schlüsselfeld 1: Hausabzweignummer
 Dateiendung: .ABZ

(A=ASCII, Text; I=Integer, Ganze Zahl; F=Floating, Kommazahl)

Kandis Spalten-Nr.:	Feldname	Feldart	Feldlänge
1	Gemeindeschlüssel	I	8
3	Nummer des AS/Schachtnummer	A	12
4	Hundert KM ² des AS	I	4
5	Nummer des ES	A	12
6	Hundert KM ² des ES	I	4
7	Entwässerungskennzeichen (Haltung/Schacht)	A	2
8	Entwässerungskennzeichen (Hausabzweig)	A	2
10	Hausabzweignummer	I	4
11	Stationierung bei Haltung in m	F	8.3
12	Lagepunkt	A	2
19	Einlaufhöhe in mm	I	4

Hausleitung

Anzahl der Felder: 23
 Versionsstand: 15.03.2004
 Dateikennung: HAUSLEI4.0
 Schlüsselfeld 1: Nummer des ARS
 Schlüsselfeld 2: Nummer des ERS
 Dateiendung: .LEI

(A=ASCII, Text; I=Integer, Ganze Zahl; F=Floating, Kommazahl)

Kandis Spalten-Nr.:	Feldname	Feldart	Feldlänge
1	Gemeindeschlüssel	I	8
2	Hundert KM ² des ARS	I	4
3	Nummer des ARS	A	14
4	Hundert KM ² des ERS	I	4
5	Nummer des ERS	A	14
6	Entwässerungskennzeichen der Hausleitung	A	2
7	Hundert KM ² des AS der H. / S.	I	4

8	Nummer des Schachtes/AS d. H.	A	12
9	Hundert KM ² des ES der H.	I	4
10	Nummer des ES der H.	A	12
11	Entwässerungskennzeichen von Schacht/Haltung	A	2
12	Hausabzweignummer	I	4
15	Sohlhöhe des ARS	F	8.3
17	Sohlhöhe des ERS	F	8.3
19	Profil	I	3
20	Profilhöhe in mm	I	4
21	Profilbreite in mm	I	4
22	Material	A	4
27	Baujahr	I	4
29	Eigentumskennzeichen	A	2
35	Kanalart	A	2
46	Ortsteilschlüssel	I	3
47	Straßenschlüssel	I	6

R evisionsschacht

Anzahl der Felder: 14
 Versionsstand: 15.03.2004
 Dateikennung: HAUSREV4.0
 Schlüsselfeld 1: Revisionsschachtnummer
 Dateiendung: .REV

(A=ASCII, Text; I=Integer, Ganze Zahl; F=Floating, Kommazahl)

Kandis Spalten-Nr.:	Feldname	Feldart	Feldlänge
1	Gemeindeschlüssel	I	8
2	Hundert KM ²	I	4
3	Revisionsschachtnummer	A	14
4	Ortsteilschlüssel	I	3
5	Straßenschlüssel	I	6
6	Hausnummer	A	10
11	Baujahr	I	4
12	Revisionsschachtart	A	4
13	Material	A	3
15	Eigentumskennzeichen	A	2
26	Sohlhöhe in m (ü.NN)	F	8.3
28	Schachttiefe in m	F	6.3
29	Koordinaten Rechtswert	F	11.3
30	Koordinaten Hochwert	F	11.3

Schacht

Anzahl der Felder: 19
 Versionsstand: 01.12.1999
 Dateikennung: KANSCH4.0
 Schlüsselfeld 1: Schachtnummer
 Dateiendung: .SCH

(A=ASCII, Text; I=Integer, Ganze Zahl; F=Floating, Kommazahl)

Kandis Spalten-Nr.:	Feldname	Feldart	Feldlänge
1	Schachtnummer	A	12
3	Hundert KM ²	I	4
4	Rechtswert der Deckelkoordinate	F	11.3
5	Hochwert der Deckelkoordinate	F	11.3
7	Deckelhöhe in m (ü.NN)	F	8.3
9	Rechtswert des Schachtmittelpunktes	F	11.3
10	Hochwert des Schachtmittelpunktes	F	11.3
15	Sohlhöhe in m (ü.NN)	F	8.3
17	Gemeindeschlüssel	I	8
18	Ortsteilschlüssel	I	3
19	Straßenschlüssel	I	6
27	Baujahr	I	4
31	Schachtart	A	4
32	Material	A	4
36	Eigentum	A	2
41	Profil	I	3
44	Deckeltyp	A	2
71	Material des Schachtunterteils	A	3
86	Entwässerungskennzeichen	A	2

InfoBar

Unter der Menüleiste gibt es eine InfoBar, in der die Kurzinformationen (z.B. Name des Projektes, Untergruppenbereich, Datensatzschlüssel) angezeigt werden. Sie dient zur schnellen optischen Erfassung des aktuell bearbeiteten Datensatzes bzw. Projektes.



InfoBar: links und rechts

Datenbank - Informationen

Um Informationen über die Datenbank zu erhalten, wie z.B. Größe, Pfade, Anzahl der Datensätze usw., klicken Sie im Menü Datenbank auf „*Informationen*“.

Diese Informationen können Sie auch ausdrucken. Klicken Sie dazu auf den Schalter mit dem Druckersymbol. Es öffnet sich die Druckvorschau, aus der Sie dann drucken können.

Datenbank - komprimieren/reparieren

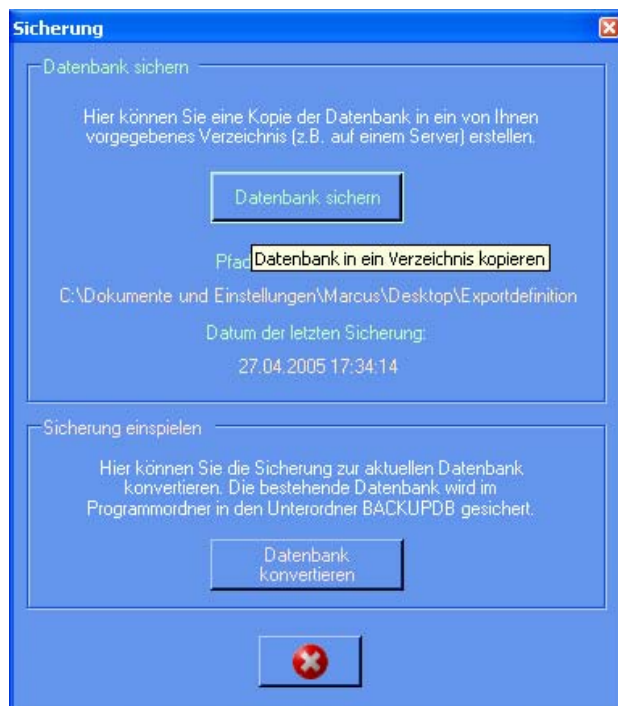
Eine Datenbank wächst im Laufe der Zeit. Über diese Option können Sie eine Komprimierung durchführen lassen. Sofern eine Komprimierung möglich ist, verbraucht die Datenbank danach weniger Festplattenplatz.

In einer Datenbankdatei können auch Fehler durch unvollständig abgeschlossene Transaktionen entstehen. Meistens können diese Fehler durch die Reparatur beseitigt werden. Sollte dieses nicht möglich sein, so spielen Sie eine Sicherung ein.

Datenbank - Sicherung

Sichern Sie regelmäßig Ihre Datenbank. Wie oben beschrieben ist man nicht davor gefeit, daß eine Datenbank Schaden erleidet. Sollte eine Datenbank beim Programmstart nicht mehr lesbar sein, halten Sie die Installations-CD von KanKan bereit. Das Programm installiert automatisch eine Blanko-Datenbank nach. Daraufhin können Sie Ihre Sicherung später über diesen Menüpunkt wieder zurückspielen.

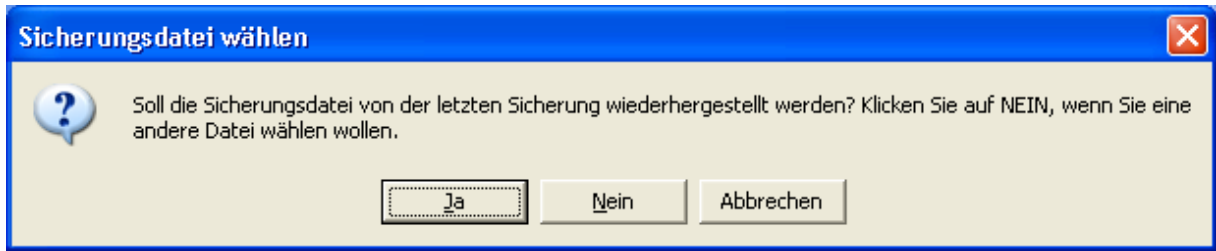
So sichern Sie eine Datenbank:



Öffnen Sie über *Datenbank* -> *Sicherung* den links angezeigten Dialog. Klicken Sie auf [DATENBANK SICHERN]. Im darauf folgenden Dialog können Sie nun den Ort der Sicherung wählen.

So spielen Sie eine Sicherung zurück:

Klicken Sie auf [DATENBANK KONVERTIEREN]. Es erscheint die folgende Abfrage:



[JA]

KanKan spielt die zuletzt durchgeführte Sicherung ein. Die im Moment aktive Datenbank wird im Anwendungsordner in einem Ordner namens BACKUPDB gesichert.

[NEIN]

Es öffnet sich ein Dateiauswahldialog, in dem Sie die Datenbank wählen können, die Sie einspielen wollen.

[ABBRECHEN]

Schließt das Abfragefenster.

Historie

Neben der aktiven, oben beschriebenen Sicherung, gibt es zusätzlich eine automatische Sicherung, die so genannte „*Historie*“. Je nach Einstellung erstellt KanKan beim Start und/oder beim Beenden eine Kopie der Datenbank in ein Verzeichnis Ihrer Wahl (Standard: *Programmordner/historie*).

Bei der Kopie bekommt die Datei den folgenden Namen:

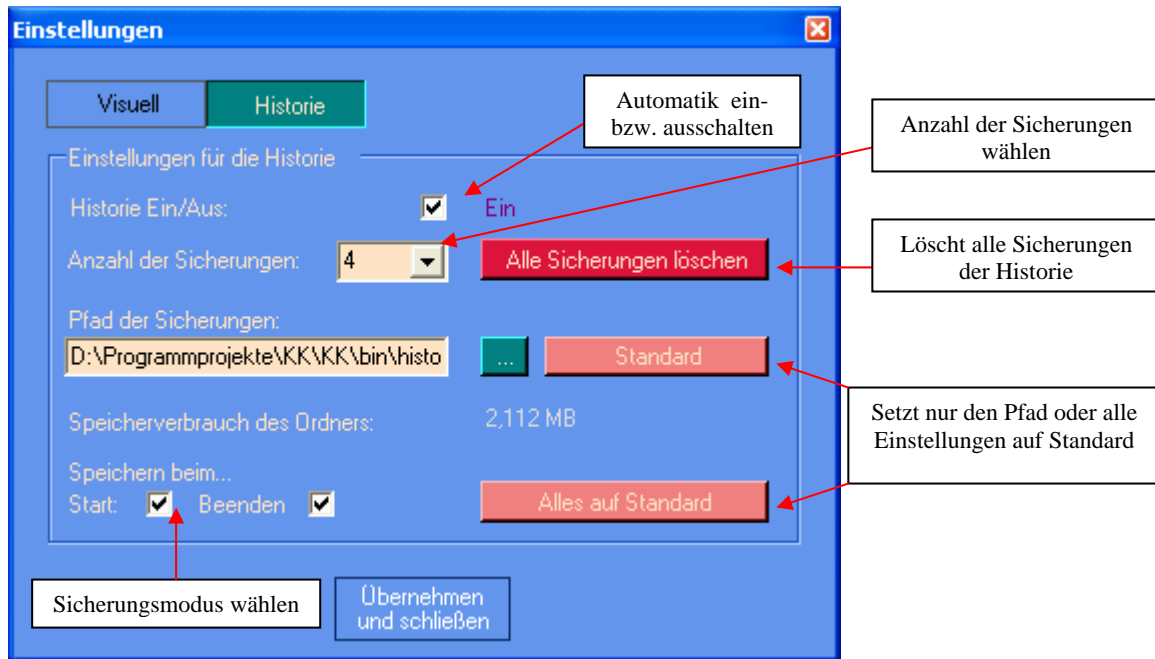
Datum/Uhrzeit.mdb (z.B. 16052005192510.mdb)

Die Kopie wurde somit am 16. Mai 2005 um 19:25:10 Uhr erstellt.

Sie können die Anzahl der Sicherungskopien frei wählen, entweder über die Auswahlliste (1-10) oder über eine von Ihnen in das Feld eingegebene Zahl, wir empfehlen jedoch, die Anzahl (gerade bei stetig wachsender Datenbank) nicht zu hoch einzustellen, da dadurch Festplattenplatz belegt wird - Standard ist 2.

Auch wenn eine automatische Sicherung bequem ist, so sollten Sie dennoch regelmäßig Ihre Datenbank manuell sichern und auf ein externes Medium überspielen (z.B. auf CD brennen)!!!

Um die Eigenschaften der Historie zu modifizieren, so klicken Sie im Menü „Datei“ auf „Einstellungen“ und dann auf den Reiter [Historie].



[HISTORIE EIN/AUS]

Hier können Sie die Automatik ein- bzw. ausschalten. Bestehende Sicherungsdateien gehen nicht verloren.

Standard: Ein

[ANZAHL DER SICHERUNGEN]

Wählen Sie die maximale Anzahl der Sicherungen über das Listenfeld. Sie können ebenfalls eine Zahl eingeben. Beachten Sie bitte dazu o.g. Informationen!

Sollte die maximale Anzahl der Sicherungen erreicht sein, so löscht KanKan automatisch die Älteste, um Platz für die neue Sicherung zu schaffen.

Standard: 2

[ALLE SICHERUNGEN LÖSCHEN]

Löscht alle Sicherungsdateien der Historie.

[PFAD DER SICHERUNGEN]

Zeigt den Ort an, an dem Ihre Sicherungen erstellt werden.

Standard: Programmordner/historie

[...]

Öffnet ein Ordnerauswahldialog, mit dem Sie den Ort der Sicherungen festlegen können (z.B. auf eine andere Workstation/einen Server).

[STANDARD]

Stellt den Pfad auf Standardwert zurück.

[Speicherverbrauch des Ordners]

Zeigt die Größe des Ordners in MB an, in dem sich die Sicherungsdateien befinden.

[SPEICHERN BEIM...]

Hier können Sie den Speicher-Modus wählen.

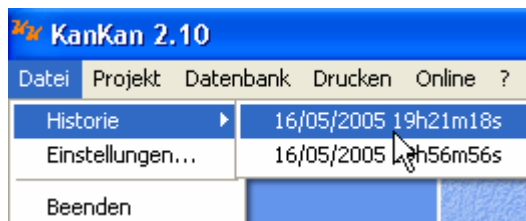
Standard: Start

[ALLES AUF STANDARD]

Setzt alle Werte der Historie auf Standardwerte.

Zurückspielen einer Sicherung aus der Historie

Um eine Datei aus der Historie zur aktuellen Datenbank zu machen, klicken Sie im Menü „Datei“ auf „Historie“ und dann auf einen Dateinamen:



Es öffnet sich das Info-Fenster mit den Werten der Datei. Sobald Sie auf [ZUR DATENBANK KONVERTIEREN] klicken, wird die momentane Datenbank in den Ordner *Programmordner/BACKUPDB* verschoben und die Sicherungsdatei zur aktiven Datenbank.

Visuelle Einstellungen

Es muss nicht alles „blau“ sein. Über das Fenster Einstellungen können Sie optische Änderungen am Projektextplorer und am aktiven Textfeld vornehmen.



Programmaktualisierung

KanKan 2.10 wird weiterentwickelt. Es werden Fehler ausgemerzt und Erweiterungen eingefügt. Klicken Sie im Menü auf „*Online*“, so erscheint folgendes Fenster:



(Verfügbare Update-Server)

In diesem Listenfeld können Sie einen der Update-Server auswählen. Beachten Sie bitte, daß es sein kann, dass ein Update auf einem Server schneller zur Verfügung stehen kann als auf einem anderen.

[JETZT PRÜFEN]

Klicken Sie hier, um auf den Servern nachzufragen, ob ein Update zur Verfügung steht.

(Derzeitige Version)

Hier wird Ihre Versionsnummer angezeigt.

(Aktuelle Version)

Hier wird die auf dem Server bereitstehende Version angezeigt.

[UPDATE STARTEN]



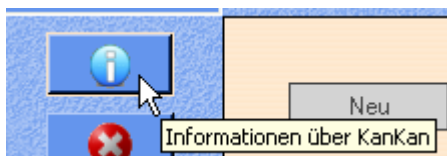
Klicken Sie hier, um eventuell verfügbare Updates herunterzuladen.

Beachten Sie bitte, daß, sofern Sie eine Firewall benutzen, diese für KanKan konfiguriert sein muss!

Sobald die Updates heruntergeladen wurden, fragt KanKan Sie, ob Sie die Updates jetzt einspielen wollen. Haben Sie Ihre Daten gesichert, bestätigen Sie mit [JA]. Das Programm wird nun beendet und das Update-Programm „UPDATERX“ wird gestartet. Die Updates werden nun eingespielt. Wenn Sie auf [NEIN] klicken, können Sie weiter mit KanKan arbeiten. Beim nächsten Programmstart fragt sie die Software, ob zur Verfügung stehende Updates eingespielt werden sollen.

Info-Schalter

Über Klick auf den Info-Schalter erhalten Sie herstellerspezifische Informationen und die Möglichkeit, unsere Webseiten zu besuchen.



Notizen

Verantwortlich für dieses Handbuch:

Marcus Galka
Triftstraße 2
33175 Bad Lippspringe